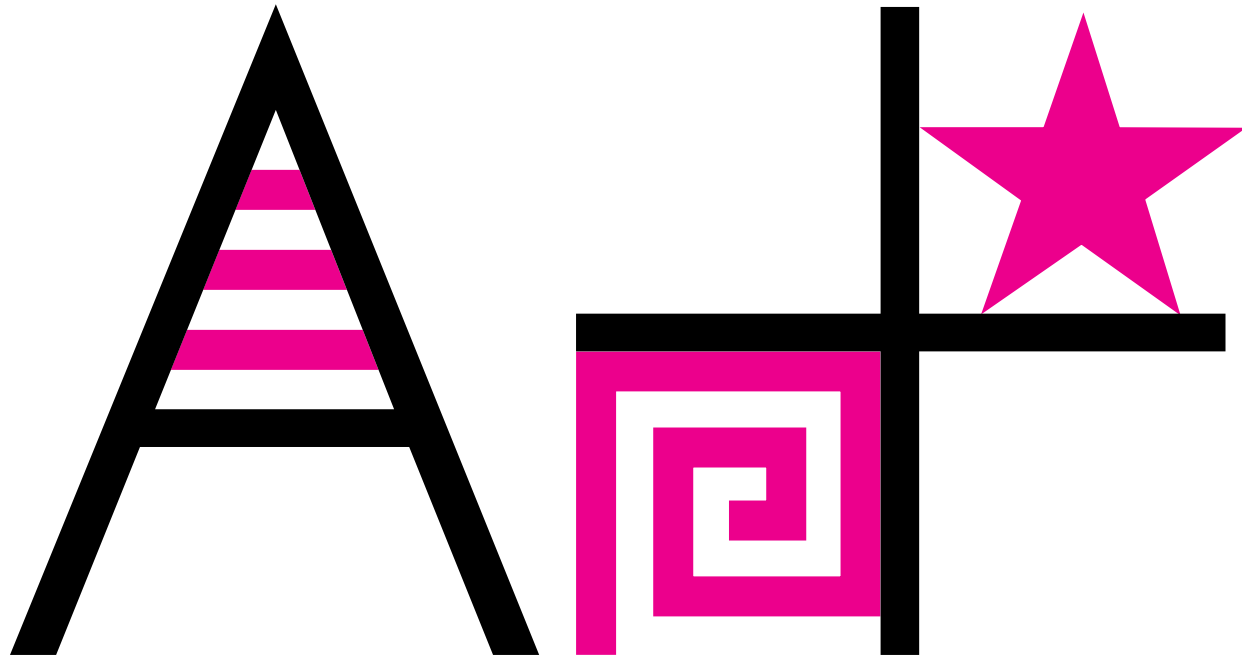
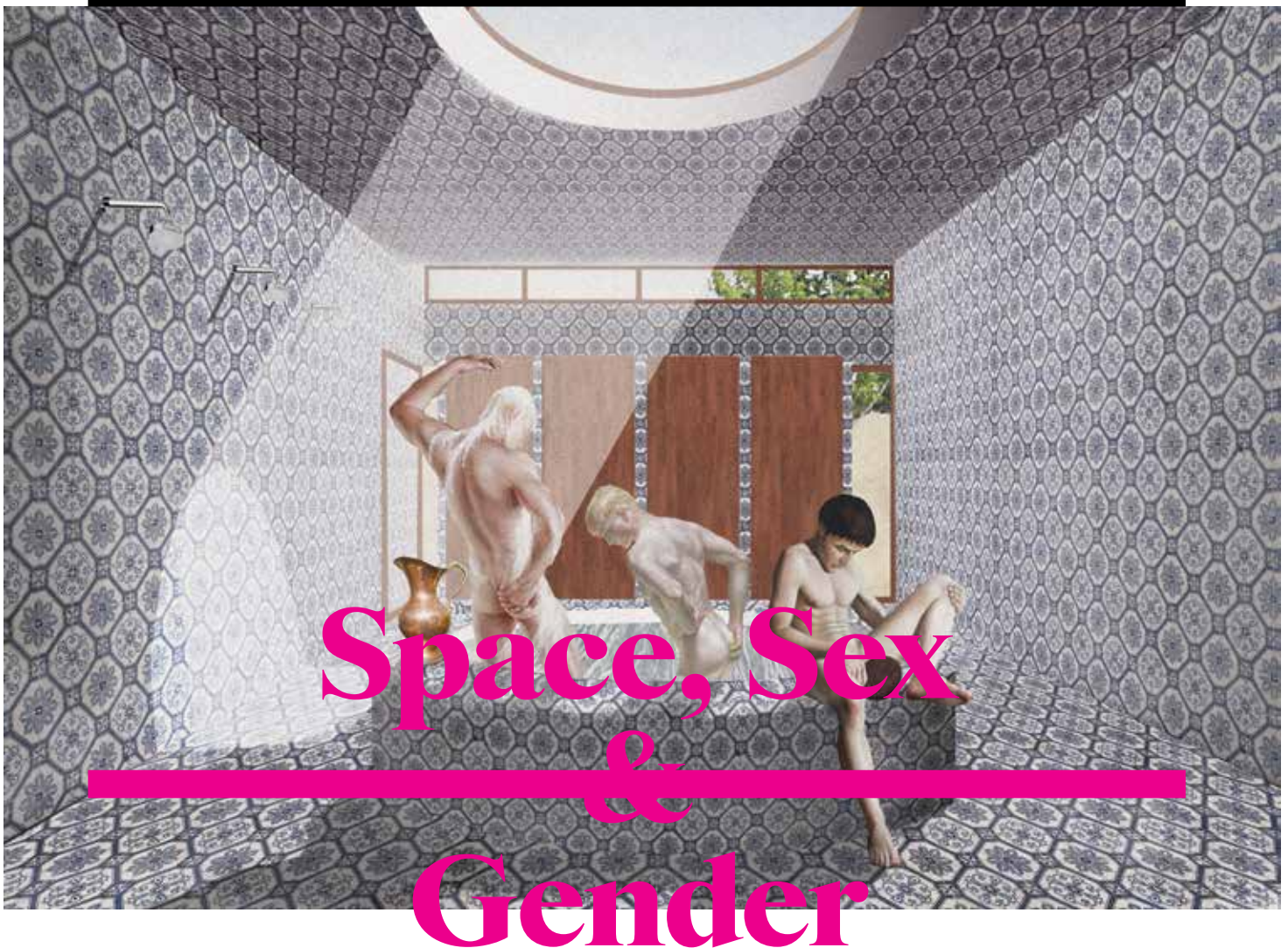


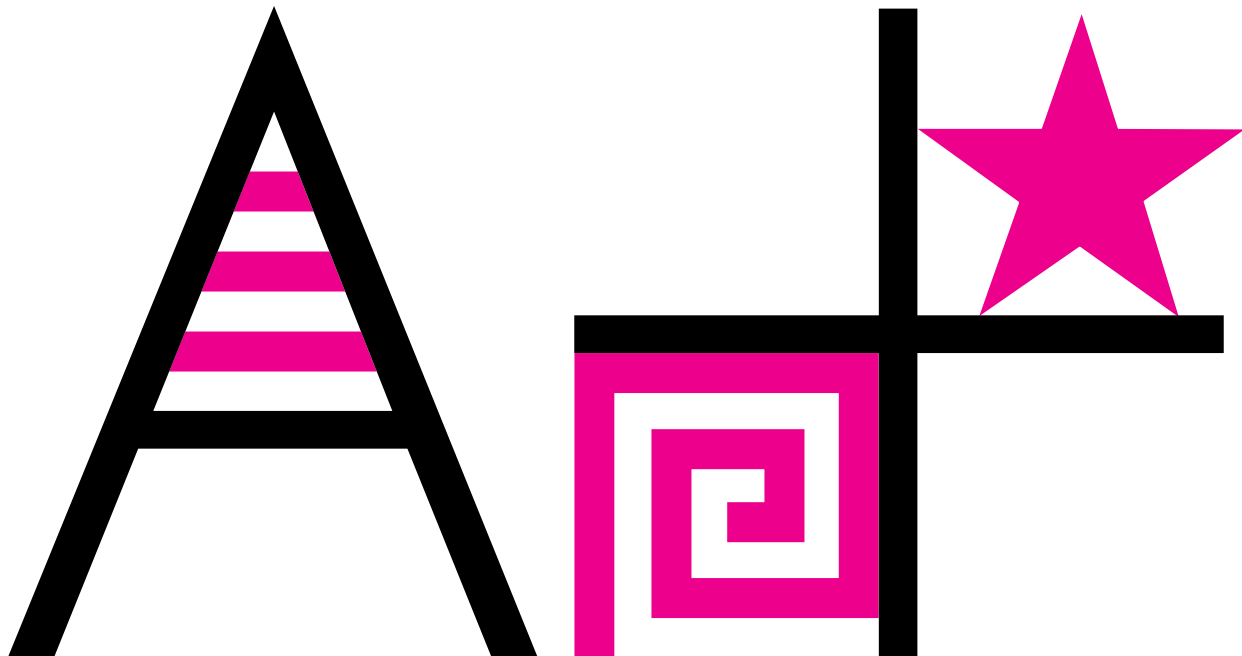
Architecture in Belgium



A+272 Juni/Juli 2018

BEL €20 - INT €25





A+272 Juni/Juli 2018

5 Edito

In the picture

- 6 Het industriële icoon heruitgevonden
Veronique Boone
- 10 Stedelijke schuur *Bart Tritsmans*
- 16 Naar een uitdijende schoolomgeving
Hong Wan Chan
- 22 De mogelijkheden ontplooid *Emeline Currien*
- 27 Een kleine wintertuin met grote ambities
Gitte Van den Bergh
- 30 Gezag en een vleugje zelfspot *Apolline Vranken*

Zoom in

- 35 Interview met Paola Viganò:
Het beloofde land *Elodie Degavre*

Fundamenten

- 42 Wat de architectuur niet zegt: gender en wonen
Florencia Fernandez
- 46 Publieke ruimte, tussen veiligheid en vrijheid
Jpyblikf
- 49 Place du Panthéon: een plein voor iedereen
Justine Gloesener
- 51 Buiten spelen doe je zo *Edith Maruéjols*
- 53 Fotoreportage: Afdwalen *Amélie Landry*
- 59 The Candy Shop *Traumnovelle*

- 62 Eros Center *Léone Drapeaud*
- 67 Prostitutie, de verborgen kant van de stad
Justine Gloesener

Guest

- 70 Courcelles herdefiniëert het centrum
Geoffrey Grulois i.s.m. Cellule architecture de la FWB
- 71 In den beginne was er La Motte
Typhaine Moogin

Product news

Zoom out

- 82 De gulheid van de architectuurtentoonstelling
Anne-Laure Iger
- 84 Dit is een mosterdfabriek?
- 86 Dit is een mosterdfabriek! *Hera Van Sande*
- 86 'Gender en stad' in Luik: de balans opgemaakt
Justine Gloesener
- 86 Bouwen in een cynische wereld
Paoletta Holst

Student

- 90 Heimelijk gluren *Apolline Vranken*
- 92 House O *Apolline Vranken*
- 93 Lolo Ferrari *Apolline Vranken*

REDACTIE

Hoofdredeacteur
Lisa De Visscher
Adjunct-hoofdredeacteur
Eline Dehullu
Redactieassistent
Gitte Van den Bergh,
Apolline Vranken
Productiecoördinator
Grégoire Maus
Eindredactie Nederlands
www.controltaaldelete.be
Eindredactie Frans
Benoît Francès
Vertaling
Marina Festré, Alain Kinsella,
Wouter Meeus, Ann Michiels,
Antoon Wouters
Vormgeving
Kritis & Kritis
Font
AEG Renner & Starling
Drukkerij
Die Keure, Brugge
Beeld cover
The Candy Shop, Traumnovelle
Beeld cover fundamenteel
Eros Center Seraing, BAJ

Redactiecommissie
Olivier Bastin, Francis Catteeuw,
Agnieszka Zajac
Voorzitter
Ward Verbakel
Redactieadres
Ernest Allardstraat 21/3 –
1000 Brussel
redactie@a-plus.be
www.a-plus.be

A+ is een publicatie van
ICASD VZW
Informatiecentrum voor Architectuur,
stedenbouw en design

Verantwoordelijke uitgever
Philémon Wachtelaer
Ernest Allardstraat 21/3 –
1000 Brussel

Copyright ICASD
De verantwoordelijkheid voor
de gepubliceerde artikels berust
uitsluitend bij de auteurs.
Alle rechten voor het (zelfs
gedeeltelijk) reproduceren, vertalen
of herwerken zijn voorbehouden
voor alle landen.

RAAD VAN BESTUUR ICASD

Voorzitter
Philémon Wachtelaer
Vicevoorzitter
Chantal Vincent
Secretaris
Geert De Groot
Leden
Olivier Bastin, Dag Boutsen,
Sylvie Bruyminx, Maarten Delbeke,
Paul Dujardin,
Brigitte Gouder de Beauregard,
Benoît Moritz,
Piet Van Cauwenberghe,
Eddy Vanzieleghem,
Ward Verbakel

PROGRAMMERING

Coördinatie
Roxane Le Grelle

COMMUNICATIE & MARKETING

Verantwoordelijke
Louise Van Laethem

PUBLICITEITSREGIE A+ MEDIA

Rita Minissi, rita.minissi@mima.be
Tel +32 (0)2 332 37 82
Ernest Allardstraat 21/3 –
1000 Brussel

ADVERTEERDERS

BEGA
BIM / IBGE
BOZAR
CARRIÈRES DU HAINAUT
DESIGN SEPTEMBER
ECOBAT CONSTRUCT
EMCO BOUWTECHNIEK
ETERNIT
FINSTRAL
GLASSTEC
HEWI
KINGSPAN
KNAUF
KORATON
MODULYSS
NEOLITH
PFLEIDERER
RENSON
VELUX

Biografieën

Veronique Boone

is burgerlijk ingenieur-architect (UGent) met een DEA in de architectuurgeschiedenis (Sorbonne, Parijs). Ze doceert aan La Cambre Horta ULB waar ze ook een doctoraatsonderzoek maakt over Le Corbusier en film (in samenwerking met ENSAP Lille). Ze is op dit moment secretaris van de Belgische afdeling van Docomomo.

Hong Wan Chan

studeerde af in 2013 als ingenieur-architect. Na haar studies aan de UGent bracht ze een jaar door aan Tsinghua University in Peking. Ze is medewerker bij architecten Els Claessens en Tania Vandenbussche.

Emeline Curien

is docent aan het ENSA in Nancy en is onderzoeker aan het LHAC. Als gecertificeerde architect en kunsthistorica verricht ze onderzoek naar de hedendaagse architectuurpraktijk in België, Frankrijk en Zwitserland. Aan de hand van tentoonstellingen en publicaties deelt ze haar bevindingen.

Élodie Degavre

is architect en doceert aan de architectuurfaculteit van de ULB. Afgelopen tien jaar werkte ze als projectleider in het bureau V+. Ze is verbonden aan GRUE, een collectief voor architectuur, urbanisme en landschapsarchitectuur.

Léone Drapeaud

is architect en studeerde af aan de architectuurfaculteit van ULB La Cambre Horta. Ze is lid van het onderzoekscollectief Traumnovelle, curator van het Belgisch Paviljoen voor de Biënnale van Venetië 2018, en voert onderzoek naar de interactie tussen gender en ruimte. Ze werkte bij verschillende bureaus in Brussel en China. Op dit moment werkt ze in Parijs.

Florencia Fernandez Cardoso

is architect. Ze studeerde af aan de ULB La Cambre Horta. Ze werkt aan haar doctoraatsthesis in de architectuur, een samenwerking tussen de ULB en KU Leuven. Tegelijkertijd werkt ze als architect in het Brusselse bureau FCM Architects.

Justine Gloesener

is architect, afgestudeerd in 2013. Ze schreef haar thesis over prostitutie en de stad. Haar interesse gaat uit naar genderkwesties in de stedelijke ruimte. In 2018 volgde ze een aanvullende masteropleiding over stadsplanning en sloot ze zich aan bij het onderzoekscentrum van Lepur aan de Uliège.

Paoletta Holst

is architectuurhistorica en kunstenaar. Momenteel is ze verbonden aan de Jan van Eyck Academie in Maastricht, waar ze werkt aan het onderzoeksproject Grand Tour Europa, over de ruimtelijke gevolgen van toerisme en immigratie.

Anne-Laure Iger

is architect. Ze studeerde af aan de École Nationale Supérieure de Bretagne. Sinds 2016 voert ze een onderzoek in het kader van een doctoraat aan de ULB over architectuurtentoonstellingen in Brussel tussen 1969 en 2018.

Edith Maruéjols

is geograaf. Ze verdedigde haar proefschrift in 2014 over de relevantie van een feministisch paradigma. Ze is docent in haar vakgebied. Ze richtte het onderzoeksbureau L'ARObE op (L'Atelier Recherche Observatoire Egalité). Haar werk richt zich op gelijkheid op de speelplaats, het sport- of scoutsterrein en in de openbare ruimte.

Traumnovelle

is een militante organisatie opgericht door drie Belgische architecten: Léone Drapeaud, Manuel León Fanjul en

Johnny Leya. Traumnovelle gebruikt architectuur en fictie als analytische, kritische en subversieve instrumenten om actuele problemen te ontleed. Traumnovelle is de curator van het Belgisch Paviljoen voor de Biënnale van Venetië 2018.

Bart Tritsmans

is doctor in de geschiedenis en de ingenieurswetenschappen. Hij publiceerde recent het boek *Bomen zijn waardevolle bijkomstigheden* over de geschiedenis van stedelijk groen. Hij werkt bij het Vlaams Architectuurinstituut en publiceert en doceert geregeld over architectuurgeschiedenis.

Hera Van Sande

is ingenieur-architect (UGent, 1991). Ze doctorde over Kunio Maekawa (JP) (2008). Ze is tot op heden artistiek leider bij Archipel vzw en doceert aan Vrije Universiteit Brussel en KU Leuven Faculteit Architectuur Campus Sint-Lucas Gent. Ze is partner bij Juno Architecten sinds 2014.

Stedelijke schuur

Twee bijna identieke rode houten gebouwen trekken, als ingang van een kastanjedreef, de aandacht in een dichtbebouwde straat in het centrum van het Antwerpse stadje Mortsel. KPW architecten realiseerde een scoutslokaal en een buitenschoolse opvang, en creëerde met de symmetrisch ingeplante volumes een toegangspoort voor een nieuwe stadstuin.

Bart Tritsmans – Foto's André Nullens

Stad Mortsel gaf de opdracht voor de bouw van een groene jeugdcluster met lokalen voor een buitenschoolse opvang en een scoutslokaal. Een oude kastanjedreef die toegang gaf tot het vroegere kerkhof lag wat verloren in een typisch kleinstedelijk kader van druk autoverkeer, parkeerplaatsen en bel-etagewoningen. De architecten vestigen de focus van de voorbijganger op de waarde van het binnengebied, dat volledig omsloten wordt door de verstedelijkte context. KPW architecten ontwierp met de jeugdcluster een nieuwe toegangspoort voor de stadstuin (die door Stramien aangelegd wordt). Het groengebied brengt een nieuwe verbinding voor fietsers en wandelaars tot stand met het centrum van Mortsel en met de nieuwe school (door Crepain Binst) aan het andere uiteinde van het park.

In the picture



KPW architecten verwijst met zijn architectuur naar “het primaire beeldidee van een schuur (zwart of zacht rood ruw hout) in verschillende culturen en over alle continenten”. De schuren injecteren een idee van landschappelijkheid in een verstedelijkte omgeving. Het gebouw voor een naschoolse opvang en een scoutslokaal staan tegenover elkaar. Ze trekken zich een stukje terug van de straat en herstellen met hun symmetrische opstelling de klassieke as van de kastanjedreef met het monument voor gesneuvelden in het park. De inplanting geeft de voorbijganger het gevoel van een toegangspoort, maar liet ook toe om in gedeelde technische installaties te voorzien, aangezien de lokalen op verschillende tijdstippen gebruikt worden. De volumes zijn gebaseerd op modulaire skeletbouw, waardoor ze eenvoudig uit te breiden, maar ook demonteerbaar zijn.

Groene omgeving

Beide gebouwen zijn georganiseerd rond een binnenstraat. De binnenstraten, die dienst doen als overdekte polyvalente ruimtes, komen uit op de gemeenschappelijke open ruimte. Het podium in de gevel van het scoutslokaal richt zich naar de luifel van het kinderdagverblijf. De architecten willen op die plek een avontuurlijke ontmoetingszone voor kinderen en parkbezoekers van verschillende leeftijden realiseren.

Binnenin zijn de ruimtes robuust afgewerkt met beton, op hun kant geplaatste bakstenen en een doorschijnende, golvende kunststof. In kinderopvang werd veel aandacht besteed aan de relatie met de omliggende ‘speeldernis’ door grote ramen met openschuivende schuurdeuren. Via een luifel, waar fietsen ach-

In the picture



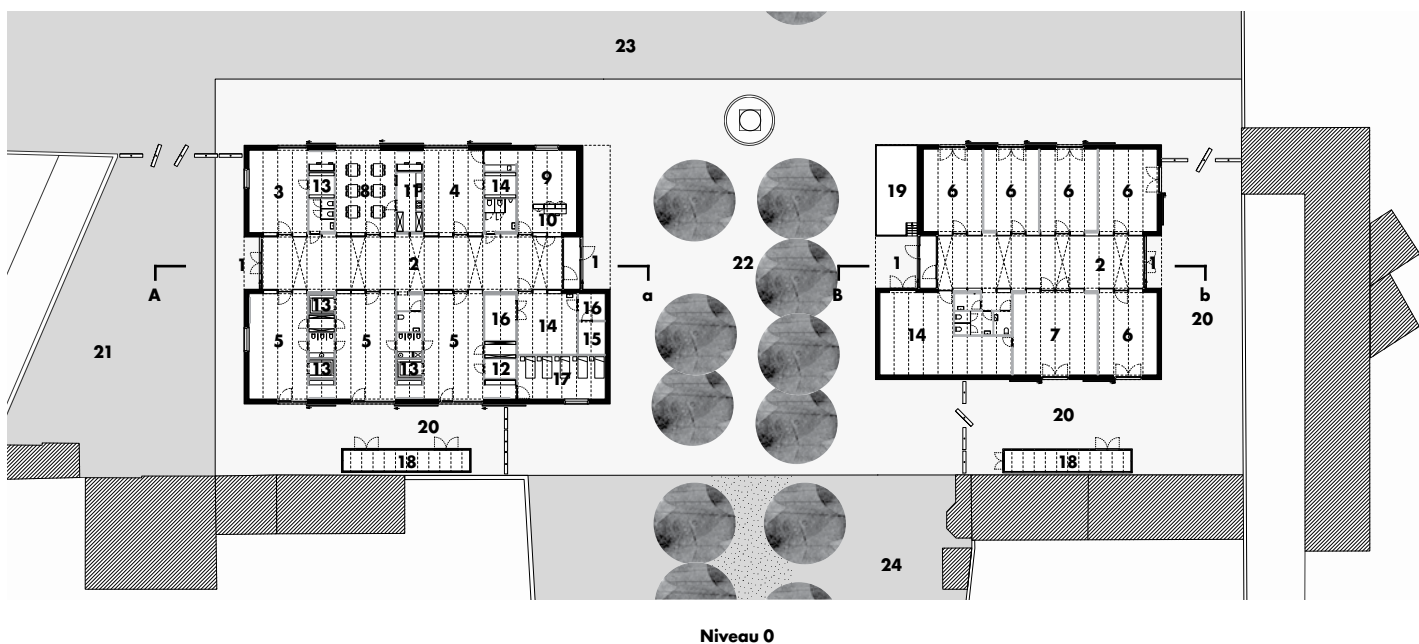
In the picture



tergelaten kunnen worden, kom je droog binnen in de inkomhal. De kantoren, de ziekenboeg en de slaapzaal voor de kleuters zijn afgescheiden van de polyvalente binnenstraat, en vormen stille plekken in de bruisende omgeving. De verschillende leef-, speel- en huiswerkruimtes komen uit op de binnenstraat en worden van elkaar afgescheiden door sanitair en keukens. De scouts stonden zelf in voor de afwerking van hun lokalen, zodat ze zich de omgeving volledig konden toe-eigenen. Ze gebruiken de polyvalente binnenstraat als gemeenschappelijke ruimte voor allerlei evenementen, en beschikken verder over verschillende lokalen, een grote bergruimte en een podium aan de buitenkant van het gebouw. De lokalen sluiten aan op een 'speelterras', vanwaaruit de scouts de groene omgeving kunnen verkennen.

Met het project Oude God van KPW architecten wordt een vergeten, van op straat moeilijk zichtbare groenruimte in het centrum van een stedelijke omgeving weer aantrekkelijk gemaakt voor verschillende gebruikers. De lokalen voor de buitenschoolse opvang en de scouts richten zich op de omliggende natuur. Met de keuze voor de typologie van de schuur wordt een duidelijk contrast gecreëerd met de straat: de architectuur benadrukt de onverwachte aanwezigheid van het landschap en nodigt voorbijgangers en bezoekers uit door de toegangspoort de dreef in te wandelen en de achterliggende groenzone te verkennen. ▲ ■ ●

In the picture



- | | | |
|------------------------|--------------------------|--------------------------|
| 1 overdekte inkom | 9 personeelsruimte | 17 slaapzaal kleuters |
| 2 polyvalente ruimte | 10 administratie/onthaal | 18 buitenberging |
| 3 leefgroep leerlingen | 11 keuken | 19 podium |
| 4 leefgroep tieners | 12 ziekenboeg | 20 speelterras |
| 5 leefgroep kleuters | 13 vestiaire | 21 speeldernis |
| 6 taklokaal | 14 berging | 22 tussenplein |
| 7 leidinglokaal | 15 stooklokaal | 23 park |
| 8 refter | 16 technieken | 24 parkeren in het groen |

KPW architecten www.kpw-architecten.be

0 2 10m

Officiële naam van het project Oude God BKO & Scoutslokalen	Stabiliteit Paridaens Ingenieurs	Oppervlakte 1.375 m ²
Locatie Edegemsestraat 115 b, 2640 Mortsel	Speciale technieken RCR Studiebureau	Budget € 2.000.000 (excl. btw en erelonen)
Programma Buitenschoolse opvangzaal en scoutslokaal	EPB Infinum	Leveranciers Velux (modulaire skylight), Reynaers (raamkozijnen), Kingspan (Kooltherm K12 frameplaat)
Procedure Wedstrijd	Akoestiek Daidalos Peutz	
Bouwhoer Stad Mortsel	Oplevering December 2016	